



คู่มือปฏิบัติงานแผนเผชิญเหตุสาธารณภัย งานป้องกันและบรรเทาสาธารณภัย

องค์การบริหารส่วนตำบลเชียงหวาง
อำเภอเพ็ญ จังหวัดอุดรธานี

แจ้งเหตุด่วนสาธารณภัย
อุบัติเหตติ ๑๖๖๙ ฟรีตลอด ๒๔ ชั่วโมง
เพลิงไหม้ ๐๙๘ - ๑๙๘๔๙๐๑

คู่มือการปฏิบัติงาน
งานป้องกันและบรรเทาสาธารณภัย สำนักงานปลัด
องค์การบริหารส่วนตำบลเชียงหวาง

๑. หลักการและเหตุผล

สาธารณภัยยังคงมีแนวโน้มจะเกิดขึ้นอย่างต่อเนื่องและซับซ้อนมากขึ้นเนื่องจากความแปรปรวนของภูมิอากาศโลก ความเสื่อมโทรมของทรัพยากรธรรมชาติประกอบกับการเปลี่ยนแปลงโครงสร้างสังคมไทยจากสังคมชนบทไปสู่สังคมเมืองอย่างรวดเร็ว ประชาชนมีโอกาสอาศัยอยู่ในพื้นที่เสี่ยงภัยมากขึ้น ส่งผลให้ความเสียหายจากสาธารณภัยรุนแรงมากขึ้น ทั้งภัยธรรมชาติ เช่น อุทกภัย วาตภัย ภัยแล้ง ภัยหนาว และภัยจากการกระทำของมนุษย์ เช่น อัคคีภัย อุบัติภัย การรั่วไหลของสารเคมีอันตราย องค์การปกครองส่วนท้องถิ่นซึ่งเป็นหน่วยงานที่อยู่ใกล้ชิดประชาชน และมีบทบาทภารกิจในการเข้าไปให้ความช่วยเหลือและบรรเทาสาธารณภัย ในลำดับแรกก่อนที่หน่วยงานภายนอกจะเข้าไปให้ความช่วยเหลือประกอบกับพระราชบัญญัติป้องกันและบรรเทาสาธารณภัย พ.ศ.๒๕๕๐ กำหนดให้องค์กรปกครองส่วนท้องถิ่นมีหน้าที่ในการป้องกันและบรรเทาสาธารณภัย และให้ผู้บริหารองค์กรปกครองส่วนท้องถิ่น เป็นผู้อำนวยความสะดวกในการป้องกันและบรรเทาสาธารณภัยในท้องถิ่นตน จึงถือเป็นภารกิจสำคัญขององค์กรปกครองส่วนท้องถิ่นที่จะต้องเตรียมความพร้อมในการป้องกันสาธารณภัย และพัฒนาขีดความสามารถในการเผชิญเหตุและให้ความช่วยเหลือผู้ประสบภัยหลังจากสถานการณ์ภัยยุติ

๒. วัตถุประสงค์

๑. เพื่อให้การดำเนินงานจัดการงานป้องกันและบรรเทาสาธารณภัยขององค์การบริหารส่วนตำบลเชียงหวาง มีขั้นตอน / กระบวนการ และแนวทางในการปฏิบัติงานเป็นมาตรฐานเดียวกัน

๒. เพื่อให้มั่นใจว่าได้มีการปฏิบัติตามข้อกำหนด ระเบียบหลักเกณฑ์เกี่ยวกับการจัดการงานป้องกันและบรรเทาสาธารณภัยที่กำหนดไว้อย่างสม่ำเสมอ และมีประสิทธิภาพ

๓. เพื่อพัฒนาขีดความสามารถด้านการป้องกันและบรรเทาสาธารณภัยให้มีประสิทธิภาพสามารถลดความสูญเสียที่เกิดจากภัยพิบัติให้เหลือน้อยที่สุด

๔. เพื่อให้ประชาชนที่ประสบภัยได้รับการช่วยเหลือฟื้นฟูอย่างทั่วถึงและทันเวลา

๕. เพื่อบูรณาการระบบการสั่งการในการป้องกันและบรรเทาสาธารณภัยอย่างมีประสิทธิภาพ

๖. เพื่อสร้างระบบบริหารจัดการสาธารณภัยที่ดี และสอดคล้องกับวัฏจักรการเกิดภัย

๓. นิยามคำศัพท์

การป้องกัน (Prevention) หมายถึง มาตรการและกิจกรรมต่างๆ ที่กำหนดขึ้นล่วงหน้า ทั้งทางด้านโครงสร้าง และที่มีใช้ด้านโครงสร้าง เพื่อลดหรือควบคุมผลกระทบในทางลบจากสาธารณภัยการลดผลกระทบ (Mitigation) หมายถึง กิจกรรมหรือวิธีการต่าง ๆ เพื่อหลีกเลี่ยงและลดผลกระทบทางลบจากสาธารณภัย และยังหมายถึงการลดและป้องกันมิให้เกิดเหตุหรือลดโอกาสที่อาจก่อให้เกิดสาธารณภัยการเตรียมความพร้อม (Preparedness) หมายถึง มาตรการและกิจกรรมที่ ดำเนิน การล่วงหน้าก่อนเกิดสาธารณภัย เพื่อเตรียมพร้อมการจัดการในสถานการณ์ฉุกเฉินให้สามารถรับมือกับผลกระทบจากสาธารณภัยได้อย่างทันการณณ์ และมีประสิทธิภาพการจัดการในภาวะฉุกเฉิน (Emergency Management) หมายถึง การจัดตั้งองค์กรและการบริหารจัดการด้านต่างๆ เพื่อรับผิดชอบในการจัดการสถานการณ์ฉุกเฉินทุกรูปแบบ โดยเฉพาะอย่างยิ่งการเตรียมความพร้อมรับมือและการฟื้นฟูบูรณะการฟื้นฟูบูรณะ (Rehabilitation) หมายถึง การฟื้นฟูสภาพเพื่อทำให้สิ่งที่ถูกต้องหรือได้รับความเสียหายจากสาธารณภัยได้รับการช่วยเหลือแก้ไขให้กลับคืนสู่สภาพเดิมหรือดีกว่าเดิมรวมทั้งให้ผู้ประสบภัยสามารถดำรงชีวิตตามสภาพปกติได้โดยเร็วหน่วยงานของรัฐ หมายถึง ส่วนราชการ รัฐวิสาหกิจ องค์การมหาชน และหน่วยงานอื่นของรัฐ แต่ไม่หมายความรวมถึงองค์กรปกครองส่วนท้องถิ่นองค์กรปกครองส่วน

ท้องถิ่น หมายถึง องค์การบริหารส่วนตำบล เทศบาล องค์การบริหารส่วนจังหวัด เมืองพัทยา และองค์กรปกครองส่วนท้องถิ่นอื่นที่มีกฎหมายจัดตั้งผู้อำนวยการท้องถิ่น หมายถึง นายกเทศมนตรี ผู้ช่วยผู้อำนวยการท้องถิ่น หมายถึง ปลัดองค์กรปกครองส่วนท้องถิ่นเจ้าพนักงาน หมายถึง ผู้ซึ่งได้รับแต่งตั้งให้ปฏิบัติหน้าที่ในการป้องกันและบรรเทาสาธารณภัยในพื้นที่ต่าง ๆ ตามพระราชบัญญัติป้องกันและบรรเทาสาธารณภัย พ.ศ.๒๕๔๐ กองอำนวยการป้องกันและบรรเทาสาธารณภัยจังหวัด หมายถึง องค์กรปฏิบัติในการป้องกันและบรรเทาสาธารณภัยในเขตพื้นที่จังหวัดกองอำนวยการป้องกันและบรรเทาสาธารณภัยอำเภอ หมายถึง องค์กรปฏิบัติในการป้องกันและบรรเทาสาธารณภัยในเขตอำเภอ และทำหน้าที่ช่วยเหลือจังหวัดในการป้องกันและบรรเทาสาธารณภัยกองอำนวยการป้องกันและบรรเทาสาธารณภัยท้องถิ่นแห่งพื้นที่ หมายถึง องค์กรปฏิบัติในการป้องกันและบรรเทาสาธารณภัยในเขต เทศบาล และเป็นหน่วยเผชิญเหตุเมื่อเกิดสาธารณภัยขึ้นในพื้นที่

๔. การจัดตั้งกองอำนวยการป้องกันและบรรเทาสาธารณภัย

๔.๑ องค์กรปฏิบัติ

๔.๑.๑ กองอำนวยการป้องกัน และบรรเทาสาธารณภัยขององค์การบริหารส่วนตำบลเชียงหวาง ทำหน้าที่เป็นหน่วยงานของผู้อำนวยการท้องถิ่น และให้มีที่ทำการโดยให้ใช้ที่ทำการ/สำนักงานองค์การบริหารส่วนตำบลเชียงหวางเป็นสำนักงานของผู้อำนวยการท้องถิ่น มีนายกองค์การบริหารส่วนตำบลเชียงหวาง เป็นผู้อำนวยการ และมีปลัดองค์การบริหารส่วนตำบลเชียงหวาง เป็นผู้ช่วยผู้อำนวยการ กำนัน ผู้ใหญ่บ้าน และภาคเอกชนในพื้นที่ร่วมปฏิบัติงานในกองอำนวยการป้องกันและบรรเทาสาธารณภัยรับผิดชอบในการป้องกันและบรรเทาสาธารณภัยในเขตองค์การบริหารส่วนตำบลเชียงหวาง และเป็นหน่วยเผชิญเหตุเมื่อเกิดภัยพิบัติขึ้นในพื้นที่

๔.๑.๒ ภารกิจของกองอำนวยการป้องกันและบรรเทาสาธารณภัยองค์การบริหารส่วนตำบลเชียงหวาง

(๑) อำนาจการ ควบคุม ปฏิบัติงาน และประสานการปฏิบัติเกี่ยวกับการดำเนินการป้องกันและบรรเทาสาธารณภัยในเขตพื้นที่องค์การบริหารส่วนตำบลเชียงหวาง

(๒) สนับสนุนกองอำนวยการป้องกันและบรรเทาสาธารณภัยซึ่งมีพื้นที่ติดต่อ หรือใกล้เคียง หรือเขตพื้นที่อื่นเมื่อได้รับการร้องขอ

(๓) ประสานกับส่วนราชการและหน่วยงานที่เกี่ยวข้องในเขตพื้นที่รับผิดชอบ รวมทั้งประสานความร่วมมือกับภาคเอกชนในการปฏิบัติการป้องกันและบรรเทาสาธารณภัยทุกชั้นตอน

๔.๒ โครงสร้างและหน้าที่ของกองอำนวยการป้องกันและบรรเทาสาธารณภัยองค์การบริหารส่วนตำบลเชียงหวาง

๔.๒.๑ โครงสร้างกองอำนวยการป้องกันและบรรเทาสาธารณภัยองค์การบริหารส่วนตำบลเชียงหวาง ประกอบด้วย ๕ ฝ่าย ได้แก่

(๑) ฝ่ายอำนวยการทำหน้าที่ อำนาจการ ควบคุมกำกับดูแลในการป้องกันและบรรเทาสาธารณภัยให้เป็นไปอย่างมีประสิทธิภาพและประสิทธิผล รวมทั้งวางระบบการติดตามติดต่อสื่อสารในการป้องกันและบรรเทาสาธารณภัยระหว่างกองอำนวยการป้องกันและบรรเทาสาธารณภัยทุกระดับ และฝ่ายที่เกี่ยวข้องให้ การติดต่อเป็นไปอย่างรวดเร็วต่อเนื่องและเชื่อถือได้ตลอดเวลา

(๒) ฝ่ายแผนและโครงการทำหน้าที่ เกี่ยวกับงานการวางแผนการป้องกันและบรรเทาสาธารณภัย การพัฒนาแผนงาน การพัฒนาเกี่ยวกับการป้องกันและบรรเทาสาธารณภัยในทุกชั้นตอน งานติดตามประเมินผล งานการฝึกซ้อมแผนงานการจัดฝึกอบรมต่าง ๆ และงานการจัดทำโครงการเกี่ยวกับการป้องกันและบรรเทาสาธารณภัย

(๓) ฝ่ายป้องกันและปฏิบัติการทำหน้าที่ ติดตามสถานการณ์ รวบรวมข้อมูล ประเมินสถานการณ์ ที่อาจเกิดขึ้นวางมาตรการต่าง ๆ ในการป้องกันภัยมิให้เกิดขึ้น หรือเกิดขึ้นแล้วให้ได้รับความเสียหายน้อยที่สุด จัด

ระเบียบแจ้งเตือนภัยการช่วยเหลือประชาชนผู้ประสบภัยงานการข่าวการรักษาความปลอดภัยและการปฏิบัติการ
จิตวิทยา

(๔) ฝ่ายฟื้นฟูบูรณะเมื่อนำที่สำรวจความเสียหายและความต้องการด้านต่าง ๆ จัดทำบัญชี ผู้
ประสบสาธารณภัยประสานกับทุกหน่วยงานที่เกี่ยวข้องกับการสงเคราะห์ผู้ประสบสาธารณภัย เพื่อให้การ
สงเคราะห์และฟื้นฟูคุณภาพชีวิตทั้งทางด้านร่างกายและจิตใจแก่ผู้ประสบสาธารณภัย พร้อมทั้งดำเนินการฟื้นฟู
บูรณะสิ่งชำรุดเสียหายให้กลับคืนสู่สภาพเดิม หรือใกล้เคียงกับสภาพเดิมให้มากที่สุด

(๕) ฝ่ายประชาสัมพันธ์ทำหน้าที่ เป็นเจ้าหน้าที่เกี่ยวกับการประชาสัมพันธ์ เผยแพร่ความรู้
เกี่ยวกับการป้องกันและบรรเทาสาธารณภัยและการแถลงข่าวข้อเท็จจริงเกี่ยวกับความเสียหาย และความ
ช่วยเหลือให้แก่สื่อมวลชนและประชาชนทั่วไปได้ทราบ

๔.๓ การบรรจุกำลัง

๔.๓.๑ ในภาวะปกติ ใช้กำลังเจ้าหน้าที่ขององค์การบริหารส่วนตำบลเชียงหวางเป็นหลัก

๔.๓.๒ เมื่อคาดว่าจะเกิดหรือเกิดสาธารณภัยขึ้นในพื้นที่ใด ให้ กองอำนวยการป้องกันและ
บรรเทาสาธารณภัยเข้าควบคุมสถานการณ์ ปฏิบัติหน้าที่ และเพื่อช่วยเหลือประชาชนในพื้นที่โดยเร็ว และรายงาน
ให้ผู้อำนวยการอำเภอทราบทันที

๔.๔ สถานที่ตั้ง

ณ สำนักงานองค์การบริหารส่วนตำบลเชียงหวาง อำเภอเพ็ญ จังหวัดอุดรธานี

๕. แนวทางปฏิบัติ

การปฏิบัติก่อนเกิดสาธารณภัยวัตถุประสงค์เพื่อเตรียมการด้านทรัพยากร ระบบการปฏิบัติการและเตรียม
ความพร้อมไว้รองรับสถานการณ์สาธารณภัยที่อาจเกิดขึ้นในพื้นที่รับผิดชอบ ได้อย่างมีประสิทธิภาพหลักการ
ปฏิบัติให้องค์การบริหารส่วนตำบลเชียงหวางและหน่วยงานที่เกี่ยวข้องจัดเตรียมและจัดหาทรัพยากรที่จำเป็นเพื่อ
การป้องกันและบรรเทาสาธารณภัยให้เหมาะสมกับผลการประเมินความเสี่ยงและความอ่อนแอของพื้นที่รวมทั้ง
การวางแผนทางการปฏิบัติการให้พร้อมเผชิญสาธารณภัยและดำเนินการฝึกซ้อมตามแผนที่กำหนดอย่างสม่ำเสมอ
เป็นประจำเพื่อให้เกิดความพร้อมในทุกด้านและทุกภาคส่วนในเขตพื้นที่องค์การบริหารส่วนตำบลเชียงหวาง
หลักการปฏิบัติ แนวทางปฏิบัติ

๑. การป้องกันและลดผลกระทบ

๑.๑ การวิเคราะห์ความเสี่ยงภัย

- ประเมินความเสี่ยงภัยและความอ่อนแอในเขตพื้นที่โดยพิจารณาจากข้อมูลสถิติการ
เกิดภัยและจากการวิเคราะห์ข้อมูลสภาพแวดล้อมต่าง ๆ

- จัดทำแผนที่เสี่ยงภัยแยกตามประเภทภัย

๑.๒ การเตรียมการด้านฐานข้อมูลและระบบ

- จัดทำฐานข้อมูลเพื่อสนับสนุนการบริหารจัดการสารสนเทศสาธารณภัย

- พัฒนาระบบเชื่อมโยงข้อมูลด้านสาธารณภัยระหว่างหน่วยงานให้มีประสิทธิภาพและ
สามารถใช้งานได้ร่วมกัน

- กระจายข้อมูลด้านสาธารณภัยไปยังหน่วยงานที่มีหน้าที่ปฏิบัติการ

๑.๓ การส่งเสริมให้ความรู้และสร้างความเข้าใจ

- สนับสนุนให้สื่อประชาสัมพันธ์ทุกแขนงมีบทบาทในการตระหนักด้านการป้องกันและ
บรรเทาสาธารณภัยรณรงค์ประชาสัมพันธ์เพื่อปลูกฝังจิตสำนึกด้านความปลอดภัยอย่างต่อเนื่อง

- เผยแพร่และเสริมสร้างความรู้ความเข้าใจแก่ประชาชนเกี่ยวกับความปลอดภัยในชีวิต

ประจำวัน

- พัฒนารูปแบบและเนื้อหาการรณรงค์ประชาสัมพันธ์ให้ชัดเจนเข้าใจง่าย เหมาะสม
เข้าถึงกลุ่มเป้าหมายแต่ละกลุ่ม และเป็นที่น่าสนใจ

- ส่งเสริมและสนับสนุนให้องค์กรเครือข่ายในการป้องกันและบรรเทาสาธารณภัยทุก
ภาคส่วน ทั้งภาครัฐ ภาคเอกชน และอาสาสมัครต่าง ๆ มีส่วนร่วมในการรณรงค์ในเรื่องความปลอดภัยอย่าง
ต่อเนื่องหลักการปฏิบัติ แนวทางปฏิบัติ

๑.๔ การเตรียมการป้องกันด้านโครงสร้างและเครื่องหมายสัญญาณเตือนภัย

- จัดหาพื้นที่รองรับน้ำและกักเก็บน้ำ
- สร้างอาคารหรือสถานที่เพื่อเป็นสถานที่หลบภัยสำหรับพื้นที่ที่การหนีภัยทำได้ยาก
หรือไม่มีพื้นที่หลบภัยที่เหมาะสม

- ก่อสร้าง/ปรับปรุงเส้นทางเพื่อการส่งกำลังบำรุงหรือเส้นทางไปสถานที่หลบภัยให้ใช้
การได้

๒. การเตรียมความพร้อม

๒.๑ ด้านการจัดระบบปฏิบัติการฉุกเฉิน

- จัดทำคู่มือและจัดทำแผนปฏิบัติการฉุกเฉินและแผนสำรองของหน่วยงาน และมีการ
ฝึกซ้อมแผนเป็นประจำทุกปี

- จัดเตรียมระบบการติดต่อสื่อสารหลักและสื่อสารสำรอง

- กำหนดแนวทางการประชาสัมพันธ์ข่าวสารแก่ประชาชนและเจ้าหน้าที่

- จัดเตรียมระบบการแจ้งเตือนภัยและส่งสัญญาณเตือนภัยให้ประชาชนและเจ้าหน้าที่
ได้รับทราบล่วงหน้า

- จัดเตรียมเส้นทางอพยพและจัดเตรียมสถานที่ปลอดภัยสำหรับคนและสัตว์เลี้ยง

- กำหนดมาตรการรักษาความปลอดภัย ความสงบเรียบร้อย รวมทั้งการควบคุม
การจราจรและการสัญจรภายในเขตพื้นที่

- จัดระบบการดูแลสิ่งของบริจาคและการสงเคราะห์ผู้ประสบภัย

- จัดทำบัญชีรายชื่อคนที่ต้องช่วยเหลือเป็นกรณีพิเศษ

๒.๒ ด้านบุคลากร

- จัดเตรียมเจ้าหน้าที่ที่รับผิดชอบงานป้องกันและบรรเทาสาธารณภัย และกำหนด
วิธีการปฏิบัติตามหน้าที่และขั้นตอนต่าง ๆ

- วางระบบการพัฒนาศักยภาพและการฝึกอบรมบุคลากรด้านการป้องกันและบรรเทา
สาธารณภัย

- จัดทำบัญชีผู้เชี่ยวชาญเฉพาะด้านต่าง ๆ หรือเจ้าหน้าที่จากหน่วยงานและองค์กรที่
เกี่ยวข้อง

- การเสริมสร้างศักยภาพชุมชนด้านการป้องกันและบรรเทาสาธารณภัย โดยการฝึกอบรม
ประชาชนหลักการปฏิบัติ แนวทางปฏิบัติ

๒.๓ ด้านเครื่องจักรกล ยานพาหนะ วัสดุอุปกรณ์เครื่องมือ เครื่องใช้ และพลังงาน

- จัดเตรียมเครื่องจักรกลยานพาหนะ เครื่องมือวัสดุอุปกรณ์ที่จำเป็นให้พร้อมใช้งานได้
ทันที

- จัดทำบัญชีเครื่องจักรกล ยานพาหนะเครื่องมือ วัสดุ อุปกรณ์ของหน่วยงาน ภาคี
เครือข่ายทุกภาคส่วน

- พัฒนาเครื่องจักรกล เครื่องมือ วัสดุอุปกรณ์ด้านสาธารณภัยให้ทันสมัย

- จัดหาเครื่องมือและอุปกรณ์ที่จำเป็นพื้นฐานสำหรับชุมชน

- จัดเตรียมระบบเตือนภัย

- จัดหาน้ำมันเชื้อเพลิงสำรอง/แหล่งพลังงานสำรอง

๒.๔ ด้านการเตรียมรับสถานการณ์

- จัดประชุมหน่วยงานที่เกี่ยวข้องกับการป้องกันและบรรเทาสาธารณภัย เช่น สถานพยาบาล ไฟฟ้า ประปา ผู้นำชุมชน ฯลฯ
- มอบหมายภารกิจความรับผิดชอบให้แก่หน่วยงานนั้น
- กำหนดผู้ประสานงานที่สามารถติดต่อได้ตลอดเวลาของหน่วยงาน

การปฏิบัติในภาวะฉุกเฉิน

วัตถุประสงค์

๑. เพื่อดำเนินการระงับภัยที่เกิดขึ้นให้ยุติลงโดยเร็ว หรือลดความรุนแรงของภัยที่เกิดขึ้น โดยการประสานความร่วมมือจากทุกภาคส่วน
๒. เพื่อรักษาชีวิต ทรัพย์สิน และสภาวะแวดล้อมที่ได้รับผลกระทบจากการเกิดภัยพิบัติให้สูญเสียน้อยที่สุด หลักการปฏิบัติคณะกรรมการป้องกัน และบรรเทาสาธารณภัย หมู่บ้าน/ชุมชน กองอำนวยการป้องกันและบรรเทาสาธารณภัยองค์การบริหารส่วนตำบลเชียงหวาง และหน่วยงานที่เกี่ยวข้อง ดำเนินการตามขั้นตอนและวิธีปฏิบัติ ดังนี้

๑. กรณีเมื่อเกิดสาธารณภัย ระดับหมู่บ้าน/ชุมชน

๑. การแจ้งเหตุ ประชาชน / อาสาสมัคร / คณะกรรมการฯ ฝ่ายแจ้งเตือนภัยแจ้งเหตุให้ประธานคณะกรรมการป้องกันและบรรเทาสาธารณภัยหมู่บ้าน / ชุมชน และ ผู้อำนวยการท้องถิ่น / ผู้ที่ผู้อำนวยการท้องถิ่น มอบหมายทราบ โดยทางวิทยุสื่อสาร / โทรศัพท์
 - วิทยุสื่อสาร ความถี่ ๑๕๔.๙๒๕ MHz
 - โทรศัพท์สายด่วน ๐๔๒-๒๑๙๖๗๐
๒. การระงับเหตุ คณะกรรมการป้องกันและบรรเทาสาธารณภัยหมู่บ้าน/ อปพร./ OTOS/ อาสาสมัครต่าง ๆ เข้าระงับเหตุ ตามแผนป้องกันและบรรเทาสาธารณภัยชุมชน
๓. การประสานหน่วยงานต่าง ๆ - กรณีผู้บาดเจ็บให้ประสานสถานพยาบาลในพื้นที่ / ช่างเคียง
 - วิทยุสื่อสาร ความถี่ ๑๕๔.๙๒๕ MHz
 - โทรศัพท์สายด่วน ๐๔๒-๒๑๙๖๗๐
 - กรณีเกินศักยภาพของหมู่บ้าน / ชุมชน ในการระงับภัย ให้ประธานคณะกรรมการป้องกันและบรรเทาสาธารณภัยหมู่บ้าน / ชุมชน รายงานต่อผู้อำนวยการท้องถิ่น เพื่อขอความช่วยเหลือ

๒. กรณีสาธารณภัยรุนแรงเกินกว่าระดับหมู่บ้าน / ชุมชน จะควบคุมได้

๑. การจัดตั้งศูนย์อำนวยการเฉพาะกิจผู้อำนวยการท้องถิ่นออกคำสั่งตั้งศูนย์อำนวยการเฉพาะกิจ
๒. การเฝ้าระวัง ติดตาม และรับแจ้งเหตุ ๒๔ ชั่วโมง จัดเวรเฝ้าระวังติดตามสถานการณ์
๓. แจ้งข่าวเตือนภัย
 - แจ้งผู้ประสานงานของหน่วยงานที่เกี่ยวข้องทราบ
 - แจ้งผ่านทางสื่อต่าง ๆ
 - ออกประชาสัมพันธ์เสียงตามสาย
๔. การระงับเหตุ
 - ผู้อำนวยการ ท้องถิ่นเข้าพื้นที่ และตั้งศูนย์บัญชาการเหตุการณ์ที่เกิดเหตุ เพื่อเป็นจุดสั่งการ พร้อมจัดบุคลากร เครื่องมือ เครื่องใช้ อุปกรณ์ และยานพาหนะในการระงับเหตุ

๕. การช่วยเหลือผู้ประสบภัย

- ปฏิบัติการค้นหา และช่วยเหลือผู้ประสบภัย
- ประชุมพยาบาลผู้ประสบภัยที่เจ็บป่วยเพื่อส่งไปรักษาตัวในโรงพยาบาลต่อไป
- จัดหาปัจจัยสี่ให้แก่ผู้ประสบภัย
- ให้การสงเคราะห์ผู้ประสบภัย

๖. การรายงานสถานการณ์ จัดเตรียมเจ้าหน้าที่เพื่อรายงานสถานการณ์ให้กองอำนาจการป้องกันและบรรเทาสาธารณภัยอำเภอและกองอำนาจการป้องกันและบรรเทาสาธารณภัยจังหวัดทราบจนกระทั่งสถานการณ์ภัยสิ้นสุด

๗. การประสานงานกับหน่วยงานต่าง ๆ กรณีต้องขอรับการสนับสนุนจากกองอำนาจการป้องกันและบรรเทาสาธารณภัย อปท. ข้างเคียง / ส่วนราชการต่าง ๆ ในพื้นที่ / องค์กรสาธารณกุศล ภาคเอกชน หรือกองอำนาจการป้องกัน และบรรเทาสาธารณภัยระดับเหนือขึ้นไป

- วิทยุสื่อสาร ความถี่ ๑๕๔.๙๒๕ MHz
- โทรศัพท์สายด่วน ๐๔๒-๒๑๙๖๗๐

๘. การอพยพ เมื่อสถานการณ์เลวร้ายและจำเป็นต้องอพยพให้ดำเนินการอพยพเคลื่อนย้ายอย่างเป็นระบบ

๓. กรณีสาธารณภัยรุนแรงเกินกว่าระดับท้องถิ่นจะควบคุมได้

การส่งต่อการควบคุมสถานการณ์ กรณีสถานการณ์รุนแรงเกินกว่าศักยภาพของท้องถิ่นจะรับสถานการณ์ได้ให้รายงานต่อผู้อำนาจการอำเภอเพื่อส่งมอบการควบคุมสถานการณ์ต่อไป

การอพยพ

วัตถุประสงค์

เพื่อเป็นการรักษาความปลอดภัยในชีวิตและทรัพย์สินของประชาชนและของรัฐ และสามารถดำเนินการอพยพเคลื่อนย้ายให้เป็นไปอย่างมีระบบ สามารถระงับการแตกตื่นเสียขวัญของประชาชนไปสู่สถานที่ปลอดภัยได้อย่างมีประสิทธิภาพ และเพื่อเป็นการเคลื่อนย้ายส่วนราชการมาอยู่ในเขตปลอดภัยและสามารถให้การบริการประชาชนได้หลักการปฏิบัติ

หลักการปฏิบัติ

๑. การเตรียมการอพยพ

๑. จัดหาแผนอพยพในพื้นที่เสี่ยงจากสาธารณภัย ประชุมผู้ที่เกี่ยวข้อง

๒. เตรียมการเกี่ยวกับการอพยพ ประชุมและสำรวจสถานที่

- สถานที่ปลอดภัยสำหรับการอพยพประชาชนและสัตว์เลี้ยง
- เส้นทางหลัก และสำรองสำหรับอพยพ
- ป้ายแสดงสัญญาณเตือนภัย ป้ายบอกเส้นทางอพยพทั้งเส้นทางหลักและเส้นทางรอง
- จัดเตรียมเครื่องมือ อุปกรณ์ ยานพาหนะ ที่จำเป็นต่อการอพยพ
- จัดลำดับความสำคัญของการอพยพ โดยจัดแบ่งประเภทของบุคคลตามลำดับ

ความสำคัญเร่งด่วน

- กำหนดจุดนัดหมายประจำชุมชนและพื้นที่รองรับการอพยพ
- จัดทำคู่มือการอพยพจากสาธารณภัยที่สั้น ง่ายต่อการทำความเข้าใจ ให้ประชาชนได้

ศึกษา

๓. จัดเตรียมสรรพกำลังหน่วยปฏิบัติการฉุกเฉินหรือหน่วยอพยพทบทวนและฝึกซ้อมแผนอย่างสม่ำเสมอ
๔. จัดประชุมหรืออบรมให้ความรู้ในการช่วยเหลือตัวเองเมื่ออยู่ในภาวะฉุกเฉินประชุมหรือฝึกอบรม
๕. ทบทวนและฝึกซ้อมแผนระบบเตือนภัยและแผนอพยพ ประเมินเพื่อให้สามารถประยุกต์ใช้ต่อไปฝึกซ้อมแผนทั้งแบบปฏิบัติการบนโต๊ะ และแบบปฏิบัติการจริง
๖. ตรวจสอบการทำงานระบบสื่อสาร
- ติดต่อกับผู้มีวิทยุสื่อสาร / หรือผู้มีโทรศัพท์มือถือเพื่อเข้าร่วมในการแจ้งเตือนภัย
 - ฝึกซ้อมแผนอพยพ
๗. แจ้งประชาชนที่อาศัยและทำงานในพื้นที่เสี่ยงภัยว่ามีความเสี่ยงต่อภัยประเภทใดในหมู่บ้าน เช่นอุทกภัย วาตภัย ดินโคลนถล่มการประชุมหมู่บ้าน

๒. การจัดระเบียบสถานที่อพยพและการรักษาความปลอดภัย

๑. การจัดเตรียมสถานที่ปลอดภัย

- จัดเตรียมพื้นที่ให้เหมาะสมกับจำนวนผู้อพยพ และสัตว์เลี้ยง
- จัดเตรียมและดูแลความสะอาดของห้องน้ำ อาหาร น้ำดื่ม และสิ่งแฉะล้อมให้ถูกสุขลักษณะ

- จัดเตรียมระบบสาธารณสุขโรคพื้นฐาน
- จัดระเบียบพื้นที่อพยพ โดยแบ่งพื้นที่ให้เป็นสัดส่วนเป็นกลุ่มครอบครัวหรือกลุ่มชุมชน
- จัดทำแบบฟอร์มลงทะเบียนผู้อพยพ เพื่อเป็นการตรวจสอบจำนวนผู้อพยพ
- จัดหาสถานที่ปลอดภัยแห่งอื่นไว้รองรับในกรณีพื้นที่ไม่เพียงพอ

๒. การรักษาความปลอดภัย จัดระเบียบเวรยามทั้งในสถานที่อพยพ และบ้านเรือนของผู้อพยพ

๓. การดำเนินการอพยพขณะเกิดภัย

๑. เรียกประชุมกองอำนาจการป้องกันและบรรเทาสาธารณภัยหมู่บ้าน เมื่อได้รับข้อมูลแจ้งเตือนจากอำเภอ / หมู่บ้าน / ข้อมูลเครื่องวัดเรียกประชุมกองอำนาจการป้องกันและบรรเทาสาธารณภัยองค์การบริหารส่วนตำบลเชียงหวาง

๒. เตรียมความพร้อม / เตรียมพร้อมระบบเตือน ภัยทั้งหมด (สัญญาณเตือนภัยวิทยุสื่อสาร โทรศัพท์มือถือ หรือระบบเตือนภัยที่มีอยู่ในท้องถิ่น) เตรียมและตรวจสอบอุปกรณ์

๓. ติดตามสถานการณ์จากทางราชการสื่อมวลชนและอาสาสมัครเตือนภัยบรรเทาสาธารณภัยสั่งการในระหว่างการประชุมกองอำนาจการป้องกันและบรรเทาสาธารณภัย องค์การบริหารส่วนตำบลเชียงหวาง

๔. ตรวจสอบข้อมูลที่จำเป็นในพื้นที่ที่ประสบภัย

- บัญชีรายชื่อผู้อพยพ
- บัญชีจำนวนและชนิดของสัตว์เลี้ยงที่จะอพยพ
- ยานพาหนะ
- อาหารที่สำรองไว้สำหรับคนและสัตว์เลี้ยง

๕. ตรวจสอบระบบเครือข่ายการเตือนภัย ตรวจสอบสัญญาณวิทยุสื่อสาร

๖. จัดเตรียมสถานที่ปลอดภัยรองรับผู้อพยพและสัตว์เลี้ยงประสานกับผู้ดูแลสถานที่ เมื่อสถานการณ์เลวร้ายและจำเป็นต้องอพยพ

๑. ออกประกาศเตือนภัยเพื่ออพยพ ฝ่ายเฝ้าระวังและแจ้งเตือนภัยและฝ่ายสื่อสารของคณะกรรมการป้องกันและบรรเทาสาธารณภัยหมู่บ้านออกประกาศเตือนภัยเพื่ออพยพให้สัญญาณเตือนภัยและ

ประกาศอพยพ เช่น เสียงตามสาย วิทยุหอกระจายข่าวโทรโข่ง นกหวีด หรือสัญญาณเสียง /สัญญาณต่าง ๆ ที่กำหนดให้เป็นสัญญาณเตือนภัย

๒. ส่งฝ่ายอพยพไปยังจุดนัดหมาย / จุดรวมพลเพื่อรับผู้อพยพหรือตามบ้านที่มีผู้ป่วย คนชรา เด็ก และสัตว์เลี้ยง สั่งการในระหว่างการประชุมกองอำนวยการป้องกันและบรรเทาสาธารณภัย

๓. การดูแลความปลอดภัยบ้านเรือนผู้อพยพ จัดเวรออกตรวจตราความเรียบร้อยในพื้นที่ประสบภัย

๔. การดำเนินการอพยพเมื่อภัยสิ้นสุดหลักการปฏิบัติแนวทางปฏิบัติ

๑. ตรวจสอบพื้นที่ประสบภัย สำรวจความเสียหายของพื้นที่ประสบภัย รวมทั้งบ้านเรือนของผู้เสียหาย

๒. ตรวจสอบสภาพถนนที่ใช้เป็นเส้นทางอพยพ ตรวจสอบสภาพถนนและยานพาหนะ

๓. แจ้งแนวทางการอพยพกลับให้ประชาชนได้ ประชุมผู้เกี่ยวข้องรับทราบ

๔. ตรวจสอบความพร้อมของประชาชนในการอพยพกลับจัดการประชุมที่สถานที่ที่ผู้อพยพพักอาศัย

อาศัย

๕. ดำเนินการอพยพประชาชนกลับบ้านเรือน ชี้แจงในที่ประชุมและดำเนินการอพยพประชาชนกลับ

กลับ

การปฏิบัติหลังเกิดภัย

วัตถุประสงค์

เพื่อให้การสงเคราะห์ช่วยเหลือผู้ประสบภัยในเบื้องต้นได้อย่างรวดเร็ว ทันท่วงที และต่อเนื่องตลอดจนการฟื้นฟูบูรณะสภาพพื้นที่ที่ประสบภัยให้กลับสู่สภาพปกติโดยเร็วหลักการปฏิบัติการฟื้นฟูบูรณะในเขตพื้นที่ขององค์การบริหารส่วนตำบลเชียงหวางเป็นหน้าที่ความรับผิดชอบของกองอำนวยการป้องกันและบรรเทาสาธารณภัยขององค์การบริหารส่วนตำบลเชียงหวาง โดยการนำทรัพยากรที่มีอยู่ทั้งกำลังคนทรัพย์สิน เครื่องมือเครื่องใช้ของทุกภาคส่วนเข้าร่วมในการฟื้นฟูบูรณะ ดังนี้

๑. จัดให้มีการรักษาพยาบาลแก่ผู้ประสบภัยในเบื้องต้น ถ้าหากผู้ประสบภัยมีอาการหนักให้ส่งต่อโรงพยาบาลอำเภอและจังหวัดต่อไป

๒. จัดที่พักอาศัยชั่วคราว และระบบสุขาภิบาลแก่ผู้ประสบภัยในกรณีที่ต้องอพยพจากพื้นที่อันตราย

๓. ให้มีการประสานงานระหว่างหน่วยงานของรัฐ และองค์กรภาคเอกชนในการสงเคราะห์ผู้ประสบภัยให้เป็นไปอย่างมีระบบ รวดเร็ว ทันท่วงที และหลีกเลี่ยงความซ้ำซ้อนในการสงเคราะห์ผู้ประสบภัยโดยจัดทำบัญชีรายชื่อผู้ประสบภัยไว้เป็นหลักฐานเพื่อการสงเคราะห์ผู้ประสบภัย เพื่อให้สามารถดำรงชีวิตได้ตามปกติ โดยเฉพาะในกรณีที่ผู้เป็นหัวหน้าครอบครัวประสบภัยจนเสียชีวิตหรือไม่สามารถประกอบอาชีพต่อไปได้ เช่น การจัดหาอาชีพให้แก่บุคคลในครอบครัว เป็นต้น

๔. ให้รื้อถอนซากปรักหักพัง และซ่อมแซมสิ่งสาธารณูปโภค โครงสร้างพื้นฐาน และอาคารบ้านเรือนของผู้ประสบภัย เพื่อให้สามารถประกอบอาชีพต่อไป

๕. สำรวจความเสียหายที่เกิดขึ้น

๖. จัดทำบัญชีรายชื่อผู้ประสบภัยและทรัพย์สินที่เสียหาย พร้อมทั้งออกหนังสือรับรองให้ผู้ประสบภัย

๗. ประสานหน่วยงานของรัฐในการออกเอกสารราชการฉบับใหม่ให้แก่ผู้ประสบภัยทดแทนฉบับเดิมที่สูญหายหรือเสียหายเนื่องจากสาธารณภัยที่เกิดขึ้น

๘. ประชาสัมพันธ์เพื่อเสริมสร้างขวัญและกำลังใจของประชาชนให้กลับคืนสู่สภาพปกติโดยเร็ว

๖. ช่องทางการติดต่อ

๑. งานป้องกันและบรรเทาสาธารณภัย องค์การบริหารส่วนตำบลเชียงหวาง หมายเลขโทรศัพท์ ๐๔๒-๒๑๙๖๗๐ ศูนย์วิทยุสื่อสาร ย่านความถี่ ๑๕๔.๙๒๕ MHz

๒. สำนักงานองค์การบริหารส่วนตำบลเชียงหวาง หมายเลขโทรศัพท์ ๐๔๒-๒๑๙๖๗๐

๗. ช่องทางการแจ้งข้อร้องเรียน ข้อคิดเห็น หรือข้อเสนอแนะ

กรณีผู้รับบริการต้องการแจ้งข้อร้องเรียน ร้องทุกข์ ข้อคิดเห็น หรือข้อเสนอแนะ เกี่ยวกับการปฏิบัติงานหรือให้บริการของเจ้าหน้าที่ องค์การบริหารส่วนตำบลเชียงหวาง สามารถแจ้งผ่านช่องทางต่าง ๆ ดังนี้

๑. ติดต่อด้วยตนเอง โดยผู้รับบริการสามารถขอรับแบบฟอร์มคำร้องได้ที่เจ้าหน้าที่ประจำศูนย์

๒. จดหมาย โดยเจ้าหน้าที่จนถึง “ศูนย์รับเรื่องร้องทุกข์ / ร้องเรียน องค์การบริหารส่วนตำบลเชียงหวาง หมู่ที่ ๙ ตำบลเชียงหวาง อำเภอแพะใหญ่ จังหวัดอุดรธานี ๔๑๑๕๐

๓. ทางโทรศัพท์หรือทางโทรสาร หมายเลข ๐๔๒-๒๑๙๖๗๐

๔. ทางเว็บไซต์ www.chiangwang.com

๕. ผู้รับความคิดเห็น/ รับเรื่องร้องเรียน / ร้องทุกข์ ขององค์การบริหารส่วนตำบลเชียงหวาง

๘. วิธีการติดตามและประเมินผล

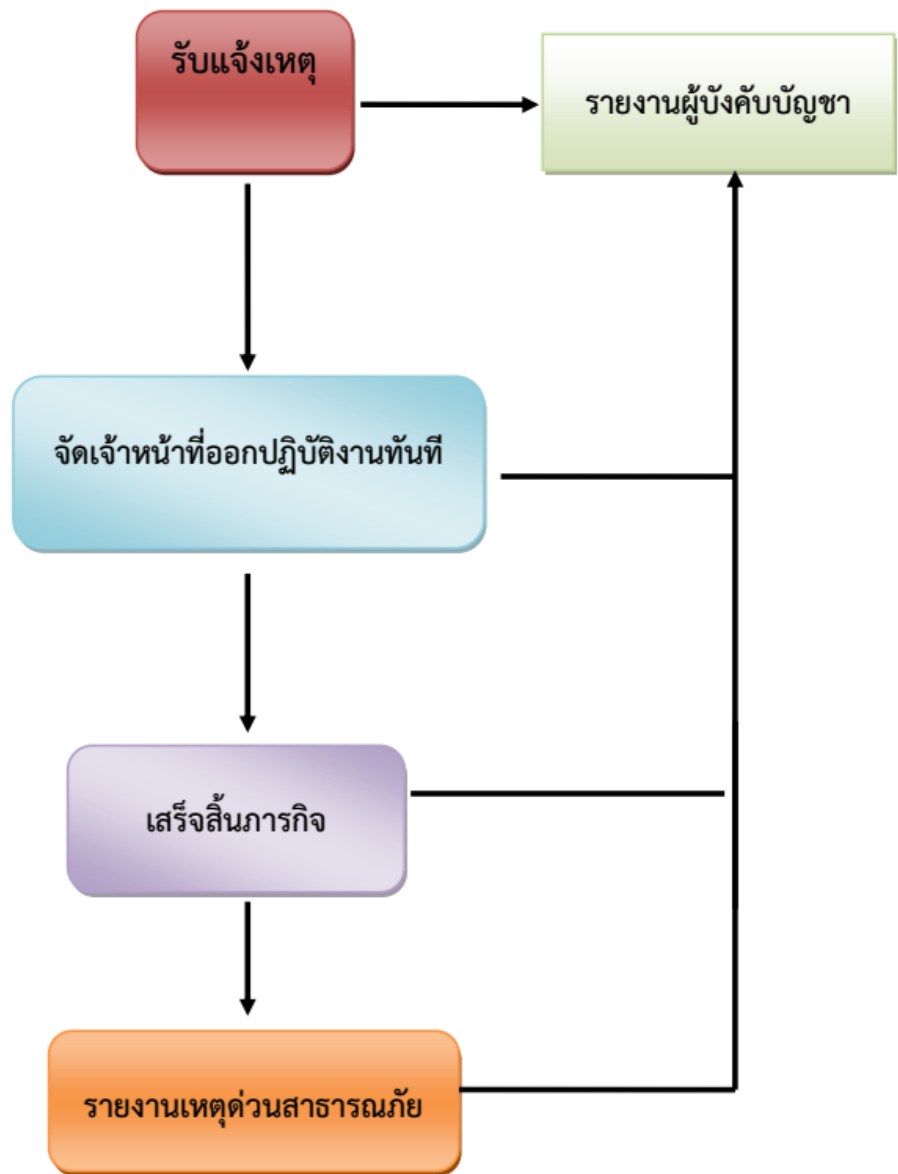
๑. จัดทำทะเบียนการปฏิบัติให้เป็นปัจจุบันเสมอ

๒. รายงานผู้บังคับบัญชาทราบทันที

๓. รวบรวมสรุปข้อมูลการปฏิบัติงานต่างๆ ให้ผู้บังคับบัญชา ผู้บริหารท้องถิ่นได้ทราบ ภายใน ๓๐ วันหลังสิ้นปีงบประมาณ ๒๕๖๑

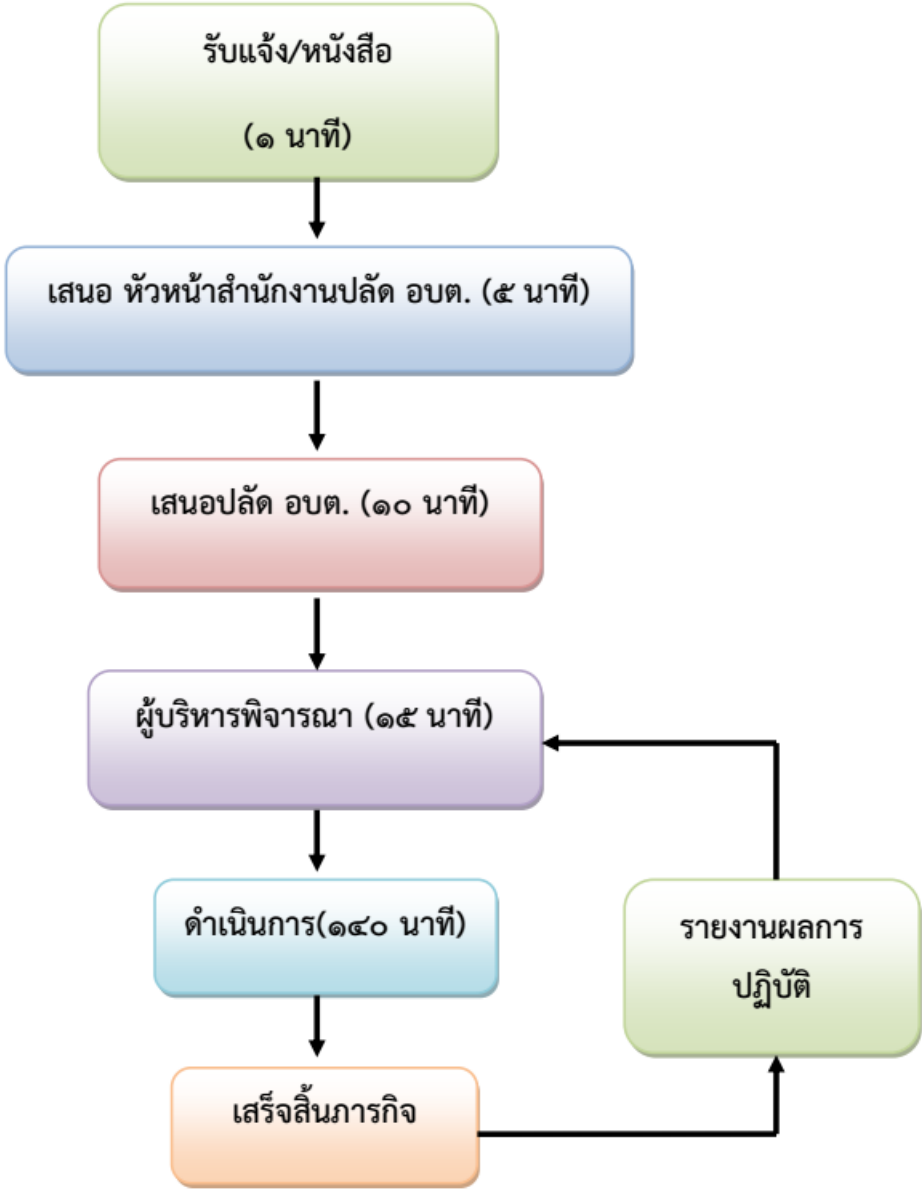
กระบวนการ / ขั้นตอนการปฏิบัติงาน
วิธีการติดตามประเมินผลการปฏิบัติงาน

ขั้นตอนการดำเนินงาน
ด้านการช่วยเหลือเหตุสาธารณภัยกรณีฉุกเฉิน



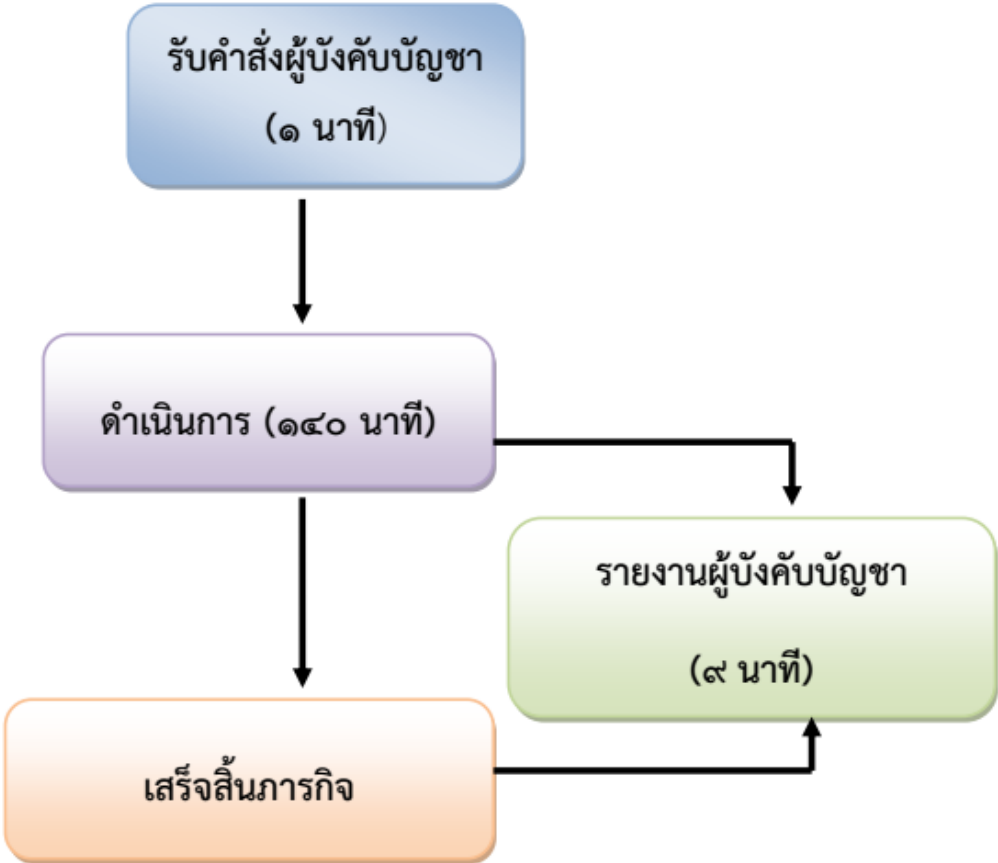
(รวม ๔ ขั้นตอน ปฏิบัติทันทีที่ได้รับแจ้งเหตุ)

ขั้นตอนการดำเนินงาน
ด้านการสนับสนุนน้ำอุปโภค-บริโภค



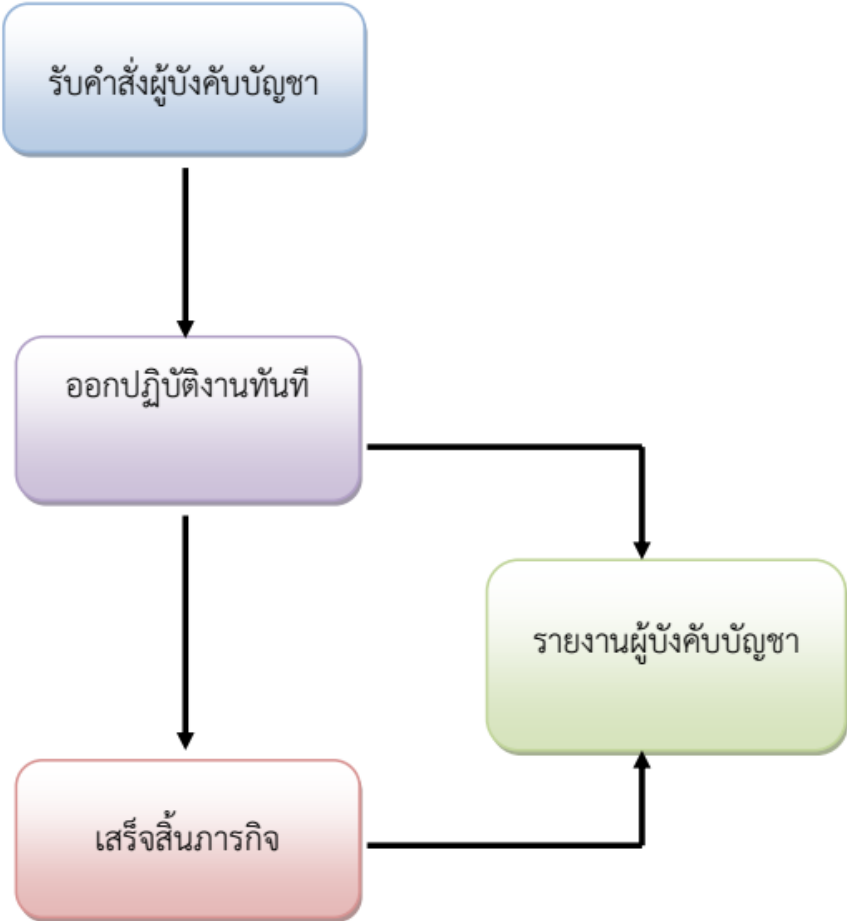
(รวม ๖ ขั้นตอน ๑๘๐ นาที หรือ ๓ ชั่วโมง)

ขั้นตอนการปฏิบัติงาน
พนักงานขับรถบรรทุกน้ำกรณีส่งน้ำอุปโภค - บริโภค



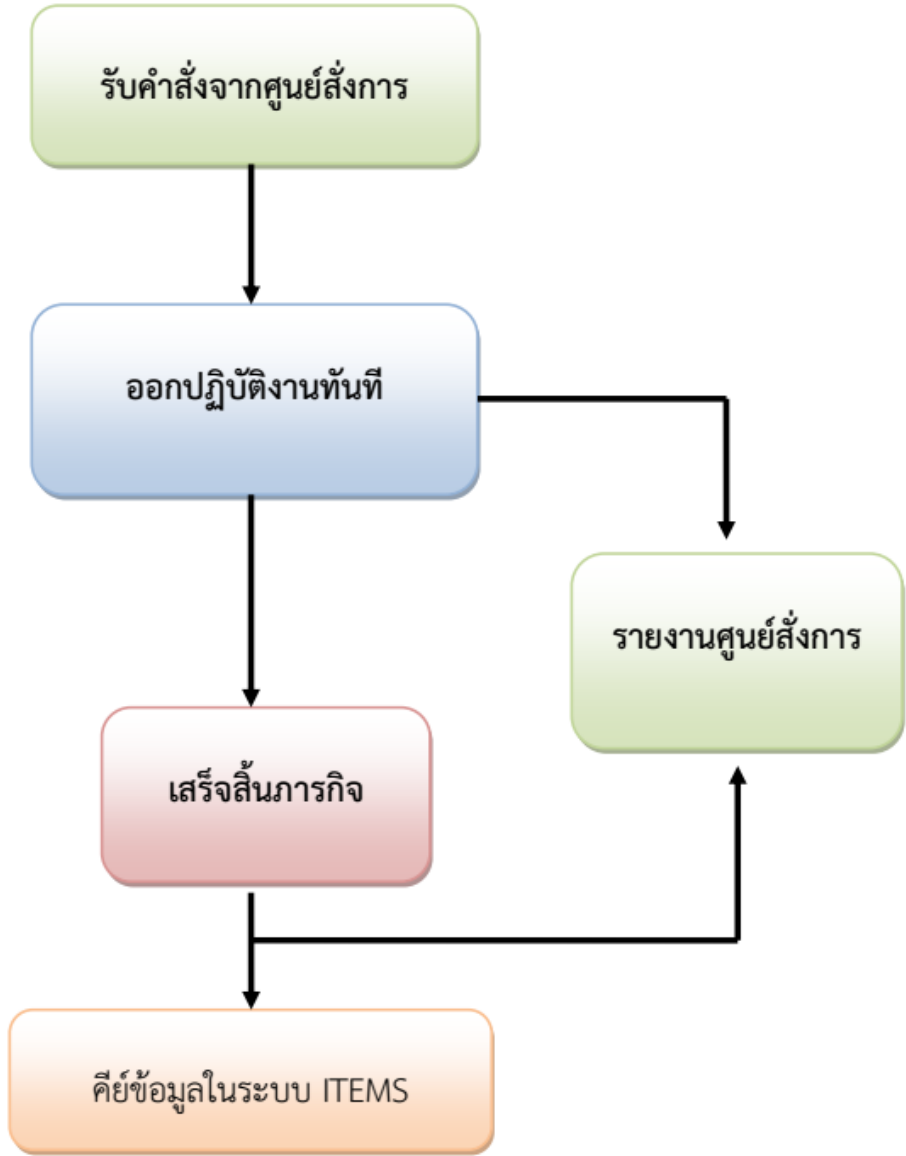
(รวม ๓ ขั้นตอน ๑๕๐ นาที หรือ ๒ ชั่วโมง ๓๐ นาที)

ขั้นตอนการปฏิบัติงาน
พนักงานขับรถบรรทุกน้ำเอนกประสงค์



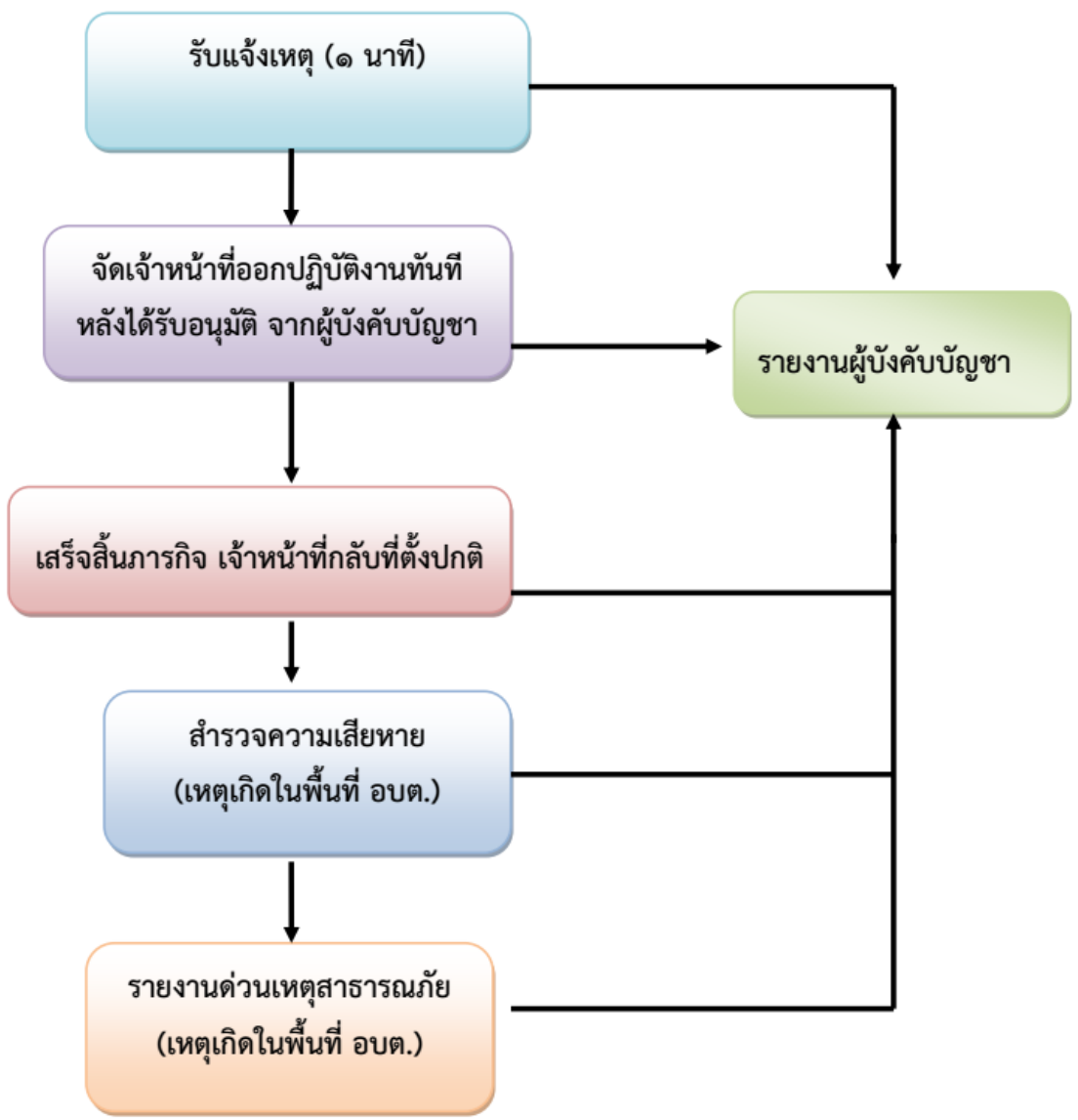
(รวม ๓ ขั้นตอน ปฏิบัติทันทีที่ได้รับคำสั่งจากผู้บังคับบัญชา)

ขั้นตอนการปฏิบัติงาน
หน่วยปฏิบัติงานระบบการแพทย์ฉุกเฉิน

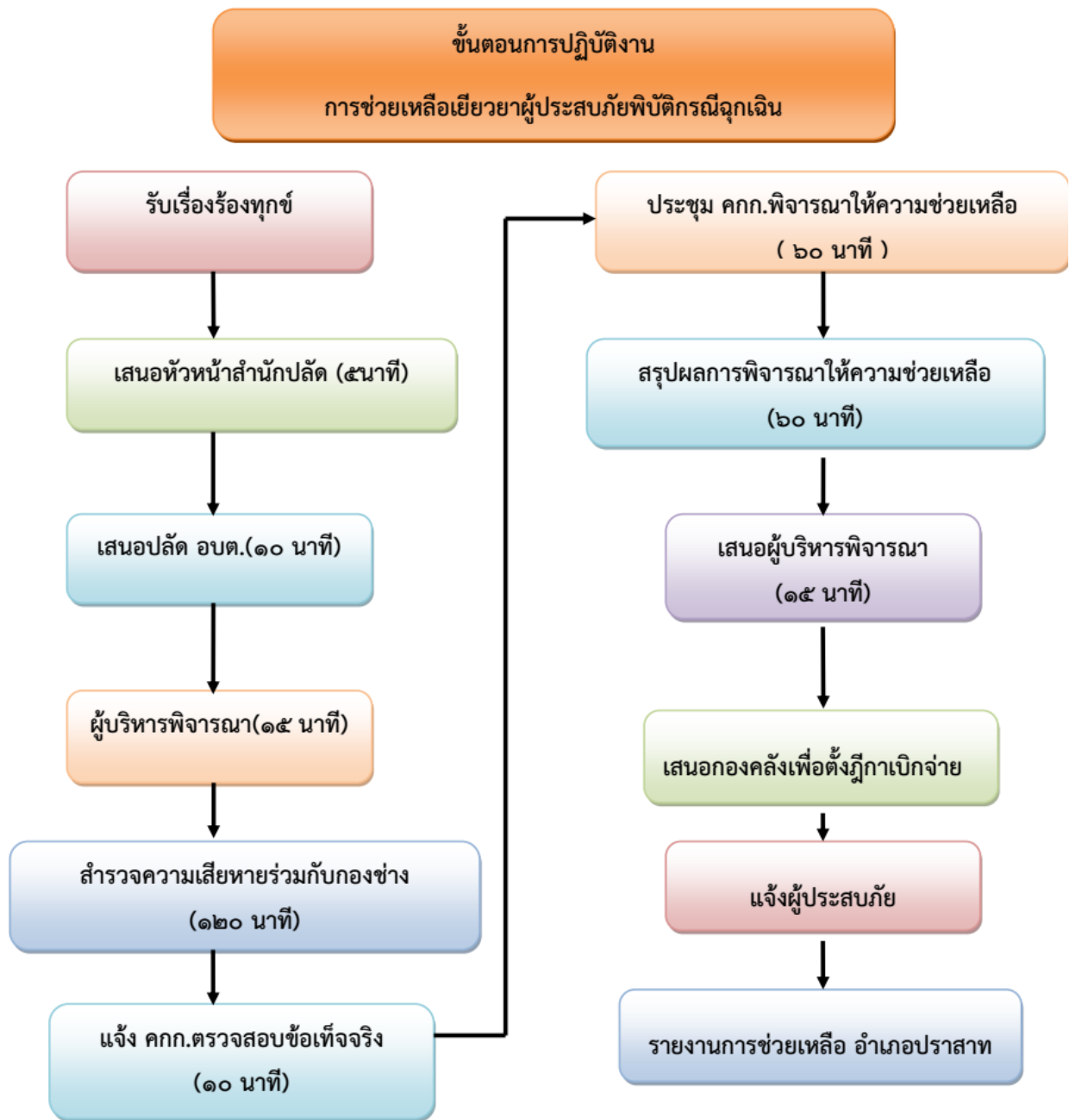


(รวม ๔ ขั้นตอน ปฏิบัติทันทีที่ได้รับคำสั่งจากศูนย์สั่งการ)

ขั้นตอนการปฏิบัติงาน
การระงับเหตุอัคคีภัย



(รวม ๓ ขั้นตอนกรณีเกิดเหตุนอกพื้นที่ , ๕ ขั้นตอน กรณีเกิดเหตุในพื้นที่รับผิดชอบ)



(รวม ๑๒ ขั้นตอน ระยะเวลาดำเนินการ ๙๐ วัน นับแต่วันที่เกิดสาธารณภัย)

แบบรายงานเหตุด้านสาธารณภัย

ส่วนที่...../..... วันที่.....เดือน.....พ.ศ.
จาก นายก อบต...../นายกเทศมนตรี.....
ถึง นายอำเภอ.....

1. ชนิดของภัย อุทกภัย วัตภัย ภัยแล้ง อัคคีภัย ไฟป่า อากาศหนาว
 แผ่นดินไหวและอาคารถล่ม สารเคมีและวัตถุอันตราย อุบัติเหตุ ทุ่นระเบิด กับระเบิด
 การป้องกันและระงับภัยทางอากาศ การก่อวินาศกรรม อื่นๆ.....
 การอพยพประชาชนและส่วนราชการ อื่นๆ.....
ความรุนแรงและลักษณะของภัย เล็กน้อย ปานกลาง รุนแรง ลักษณะของภัย.....
2. ภัยเกิดวันที่..... เวลา.....น. ภัยสิ้นสุดวันที่..... เวลา.....น.
3. สถานที่เกิดภัย ดังต่อไปนี้.....
4. ราษฎรที่ประสบภัย
4.1 ราษฎรได้รับความเดือดร้อน.....คนครัวเรือน 4.2 บาดเจ็บ.....คน
4.3 เสียชีวิต.....คน 4.4 สูญหาย.....คน 4.5 อพยพไปยังพื้นที่ปลอดภัย.....คน.....ครัวเรือน
5. พื้นที่ประสบภัยและความเสียหาย
5.1 อาคารสิ่งก่อสร้าง บ้านพักอาศัย.....หลัง อาคารสูงตั้งแต่ 23 เมตรขึ้นไป.....อาคาร โรงงาน.....แห่ง
วัด.....แห่ง สถานที่ราชการ.....แห่ง อื่นๆ.....
ความเสียหายประมาณบาท
5.2 พื้นที่และทรัพย์สินทางการเกษตร พืชไร่.....ไร่ นา.....ไร่ สวน.....ไร่ บ่อปลา.....บ่อ
บ่อกุ้ง.....บ่อ สัตว์เลี้ยง (โค.....ตัว สุกร.....ตัว เป็ด/ไก่.....ตัว) อื่นๆ.....
ความเสียหายประมาณบาท
5.3 สิ่งสาธารณประโยชน์ ถนน.....สาย สะพาน.....แห่ง คอสะพาน.....แห่ง ฝาย.....แห่ง
อื่นๆ..... ความเสียหายประมาณบาท
รวมความเสียหายเบื้องต้นประมาณ.....บาท
6. การบรรเทาภัย
เทศบาล/อบต.ได้ดำเนินการสำรวจและตรวจสอบความเสียหายเพื่อให้ความช่วยเหลือราษฎรในเบื้องต้นแล้ว
7. เครื่องมือ/อุปกรณ์ที่ใช้ รถดับเพลิง.....คัน รถบรรทุกน้ำ.....คัน รถกู้ภัย.....คัน รถบรรทุก.....คัน
เรือ.....ลำ เครื่องสูบน้ำ..... เครื่องมือ อื่นๆ.....
7.1 ส่วนราชการ.....หน่วยงาน 7.2 เอกชน/ประชาชน.....กลุ่ม/คน
8. การดำเนินงานของส่วนราชการ หน่วยอาสาสมัคร มูลนิธิในพื้นที่.....
 ส่วนราชการอื่น (ชื่อ)..... ภาคเอกชน (ชื่อ).....

.....ผู้รายงาน
(.....)
นายกเทศมนตรี/นายก อบต.
ผู้อำนวยการท้องถิ่น

คำขอหนังสือรับรองกรณีผู้ประสบภัย หรือเจ้าของ หรือผู้ครอบครองทรัพย์สิน
ร้องขอหลักฐานเพื่อรับการสงเคราะห์ หรือบริการอื่นใด

(ออกตามระเบียบกระทรวงมหาดไทย ว่าด้วยหลักเกณฑ์เกี่ยวกับการออกหนังสือรับรอง กรณีผู้ประสบภัย หรือเจ้าของ หรือผู้ครอบครองทรัพย์สิน ร้องขอ
หลักฐานเพื่อรับการสงเคราะห์ หรือบริการอื่นใด พ.ศ.๒๕๕๒)

เขียนที่.....
วันที่.....เดือน.....พ.ศ.....

ข้อ ๑ ข้าพเจ้า.....อายุ.....ปี สัญชาติ.....
อยู่บ้านเลขที่.....ตรอก/ซอย.....ถนน.....
ตำบล/แขวง.....อำเภอ/เขต.....จังหวัด.....
หมายเลขโทรศัพท์.....

ในฐานะ ผู้ประสบภัย เจ้าของทรัพย์สิน ผู้ครอบครองทรัพย์สิน
 ทายาทโดยธรรมของผู้ประสบภัย/เจ้าของทรัพย์สิน/ผู้ครอบครองทรัพย์สิน ชื่อ.....
 ผู้รับมอบอำนาจของผู้ประสบภัย/เจ้าของทรัพย์สิน/ผู้ครอบครองทรัพย์สิน ชื่อ.....

ได้รับผลกระทบจากเหตุการณ์.....(ระบุประเภทของสาธารณภัย)
เมื่อวันที่.....เดือน.....พ.ศ.....เวลา.....น.(ที่เกิดสาธารณภัย) ได้รับความเสียหาย ดังนี้
(๑).....
(๒).....
(๓).....

ข้อ ๒ ข้าพเจ้าขอยื่นคำขอต่อ.....
ขอให้ออกหนังสือรับรองไว้เป็นหลักฐานเพื่อ.....

โดยได้แนบเอกสารหลักฐานประกอบการพิจารณา ปรากฏดังนี้ (ใส่เครื่องหมาย ✓ ใน หน้าข้อความที่ต้องการ)

๑. หลักฐานแสดงสถานภาพความเป็นบุคคลธรรมดา หรือนิติบุคคล
- บุคคลธรรมดา
 - สำเนาบัตรประชาชน หรือสำเนาทะเบียนบ้าน หรือเอกสารอื่นใดที่ทางราชการออกให้
 - สำเนาทะเบียนพาณิชย์ (ถ้ามี)
 - อื่น ๆ
 - นิติบุคคล
 - สำเนาหนังสือรับรองนิติบุคคล
 - สำเนาหนังสือบริคณห์สนธิ (ถ้ามี)
 - สำเนาวัตถุประสงค์ของห้างหุ้นส่วน (ถ้ามี)
 - อื่น ๆ

๒. หลักฐานเอกสารแสดงสิทธิ
๓. หนังสือมอบอำนาจ (ถ้ามี)
๔. เอกสารการสอบสวนพยาน (ถ้ามี)
๕. อื่น ๆ

รวม.....ฉบับ

ข้าพเจ้าขอรับรองว่าข้อความดังกล่าวข้างต้นเป็นความจริงทุกประการ

(ลงชื่อ).....ผู้ยื่นคำขอ
(.....)

คำเตือน ผู้ใดแจ้งความอันเป็นเท็จ แก่เจ้าพนักงานมีความผิดตามประมวลกฎหมายอาญา มาตรา ๓๓๗ มาตรา ๒๖๗ และมาตรา ๒๖๘
หมายเหตุ ในกรณีผู้ประสบภัย หรือเจ้าของทรัพย์สิน หรือผู้ครอบครองทรัพย์สิน ถึงแก่ความตาย หรือไม่สามารถยื่นคำขอได้ด้วยตนเอง ให้ทายาทโดยธรรม
ผู้จัดการมรดก หรือผู้รับมอบอำนาจของผู้นั้น แล้วแต่กรณีเป็นผู้ยื่นคำขอ พร้อมแสดงหลักฐานการเป็นทายาท ผู้จัดการมรดก และการมอบ
อำนาจดังกล่าวด้วย

สำหรับเจ้าหน้าที่
ตรวจสอบแล้วครบถ้วนถูกต้อง

(ลงชื่อ).....ผู้ตรวจสอบ
(.....)



เลขที่(เรื่องตามลำดับผู้ประสบภัย)/ (ระบุ ปี พ.ศ.).....

(ระบุชื่อส่วนราชการเจ้าของหนังสือ)

หนังสือรับรองผู้ประสบภัยประเภทบุคคลธรรมดา

หนังสือฉบับนี้ให้ไว้เพื่อรับรองว่า เกิดวันที่.....เดือน..... พ.ศ.....
 เลขประจำตัวประชาชน/หนังสือเดินทางเลขที่/อื่นๆ (ถ้ามี).....
 ที่อยู่ที่ประสบสาธารณภัย บ้านเลขที่..... หมู่ที่..... ถนน..... ตำบล..... อำเภอ.....
 จังหวัด..... รหัสไปรษณีย์..... โทรศัพท์.....
 ที่อยู่ตามทะเบียนบ้านหรือที่อยู่ติดต่อได้ บ้านเลขที่..... หมู่ที่..... ถนน..... ตำบล..... อำเภอ.....
 จังหวัด..... รหัสไปรษณีย์..... โทรศัพท์.....
 เป็นผู้ประสบภัยหรือได้รับผลกระทบจากเหตุการณ์..... (ระบุประเภท
 ของสาธารณ และสถานที่เกิดภัย) เมื่อ วันที่.....เดือน..... พ.ศ.....
 ความเสียหายของผู้ประสบภัย ตามบัญชีความเสียหายแบบท้ายหนังสือรับรองของผู้ประสบภัยประเภทบุคคลธรรมดา ฉบับนี้ (แบบ น.ส.3)

ผู้ประสบภัยมีสิทธิที่จะได้รับการสงเคราะห์และการฟื้นฟูจากหน่วยงานของทางราชการ ด้านใดด้านหนึ่ง หรือหลายด้านตามเงื่อนไข หลักเกณฑ์ และแนวทางที่หน่วยงานนั้นกำหนด รายละเอียดตารางแสดงสิทธิที่จะได้รับจากทางราชการปรากฏตามแบบท้าย

ให้ไว้ ณ วันที่เดือน..... พ.ศ.....

ลงชื่อ.....

(.....)

ตำแหน่ง.....

ผู้อำนวยการ... (ระบุ ชื่อตำแหน่งตาม พรบ ป้องกัมและบรรรอกสาธารณสุข พ.ศ. 2550)
(ประทับตราส่วนราชการ)

หมายเหตุ หากมีการชุด สบ หรือแก้ไขข้อความในหนังสือรับรองและบัญชีแบบท้าย จะต้องลงชื่อผู้มีอำนาจออกหนังสือรับรอง และประทับตรากำกับไว้ทุกแห่ง